

## **Werkdocument binnenvoorzetramen bij monumenten**

Dit document is opgesteld om richtlijnen te geven voor het aanbrengen van binnenvoorzetramen (voorzetraam geplaatst aan de interieurzijde, ook wel achterzetraam genoemd) bij monumenten in Leiden.

### **Algemeen**

Een regelmatig gestelde vraag is of het mogelijk is isolerende beglazing aan te brengen bij historische panden. Vaak is de dikte van het raamhout echter beperkt, waardoor standaard dun isolatieglas niet past. Een andere optie, het toepassen van dun vacuümglas, is vaak erg kostbaar. Of het is wenselijk om tocht en geluid te verminderen. Dan is het plaatsen van binnenvoorzetramen vaak een interessante oplossing. Hiermee worden de isolatiewaarde en de geluidswering van het venster vergroot. Het plaatsen is eenvoudig en geeft weinig overlast. Bovendien zijn binnenvoorzetramen een reversibele ingreep, die niet leiden tot veel fysieke schade aan het monument. Hieronder staan de uitgangspunten die we hanteren voor de plaatsing van binnenvoorzetramen bij monumenten. Het plaatsen van binnenvoorzetramen is altijd vergunningsplichtig.

### **Uitgangspunten**

- Het bestaande historische venster blijft behouden en wordt zo minimaal mogelijk aangepast.
- De bestaande wijze waarop de schuiframen worden bediend, blijft behouden. Hierbij is het belangrijk dat de beleglatten die de gewichtskokers afsluiten, bereikbaar blijven (voor o.a. onderhoud).
- Het binnenvoorzetraam komt aan de binnenzijde van het pand. Voorzetramen die aan de buitenzijde worden gemonteerd, zijn in principe niet toegestaan.
- De indeling van het historische venster wordt niet verstoord door de indeling van het binnenvoorzetraam. Stijlen en regels van de binnenvoorzetramen moeten wegvallen achter stijlen en regels in de bestaande ramen. Zo is het niet toegestaan om een binnenvoorzetraam te maken met stijlen en regels die van buitenaf zichtbaar zijn door het glas (zie afbeelding 1).
- Bij de plaatsing van de binnenvoorzetramen wordt rekening gehouden met bestaande afwerkingen aan de binnenzijde, zoals afwerklijsten, binnenluiken, vensterbanken en sierplafonds. Uitgangspunt moet zijn de historische onderdelen zo min mogelijk te verstoren.
- De spouw tussen het historische venster en het binnenvoorzetraam moet worden geventileerd met buitenlucht, via bijvoorbeeld de kieren in het historische venster. Het binnenvoorzetraam dient luchtdicht te worden aangebracht, zodat woonvocht niet in de spouw kan komen. Dat kan namelijk leiden tot condensatie en als gevolg daarvan houtrot.

### **Aanvraag vergunning**

Plaatsen van binnenvoorzetramen bij monumenten is vergunningsplichtig. Een vergunning kan worden aangevraagd op de landelijke website [www.omgevingsloket.nl](http://www.omgevingsloket.nl). Bij een aanvraag zijn ten minste de volgende documenten nodig:

- Overzichts- en detailfoto's van de binnen- en de buitenkant van de te wijzigen vensters.
- Details van de vensters in de bestaande en gewenste situatie met uitvoerige maatvoering. Als er verschillende soorten vensters worden aangepast zijn van elk type detailtekeningen nodig. Per type raam moeten de kritische details getekend worden, zodat zichtbaar wordt hoe het binnenvoorzetraam wordt geplaatst.

- Een beknopte werkschrijving waarin staat welke ingrepen worden uitgevoerd en met welke materialen, technieken en afwerkingen (zoals kleur en materiaal van het de kaders en het type glas).
- Bij het aanbrengen van binnenvoorzetramen is het belangrijk om goed na te denken over ventilatie van de achterliggende kamers. Omdat binnenvoorzetramen goed isoleren en de kieren afsluiten, kan de toevoer van verse lucht stagneren en dit kan leiden tot schimmelvorming en houtaantasting in de kamers. Aangegeven moet worden hoe de kamers worden geventileerd en of extra ventilatie nodig is.

### **Handige documenten**

Werkdocument [isolatieglas bij monumenten](#).  
Werkdocument [verduurzamen karakteristieke panden](#).  
Werkdocument [spouwmuurisolatie](#).  
Werkdocument [richtlijnen bouwfysische analyse](#).  
Werkdocument [buitenunits warmtepompen](#).  
Voorbeeld van een [werkschrijving](#).

### **Nawoord**

Dit is een werkdocument met een richtlijn voor het plaatsen van binnenvoorzetramen in monumenten op basis van bestendige bestuurspraktijk. Deze richtlijn is geen vastgesteld beleid maar geeft de mogelijkheden weer die in ieder geval bij monumenten vergunbaar zijn. Wijkt een aanvraag af van deze richtlijnen zal per situatie worden beoordeeld of de monumentale waarden van het betreffende monument voldoende worden gerespecteerd.

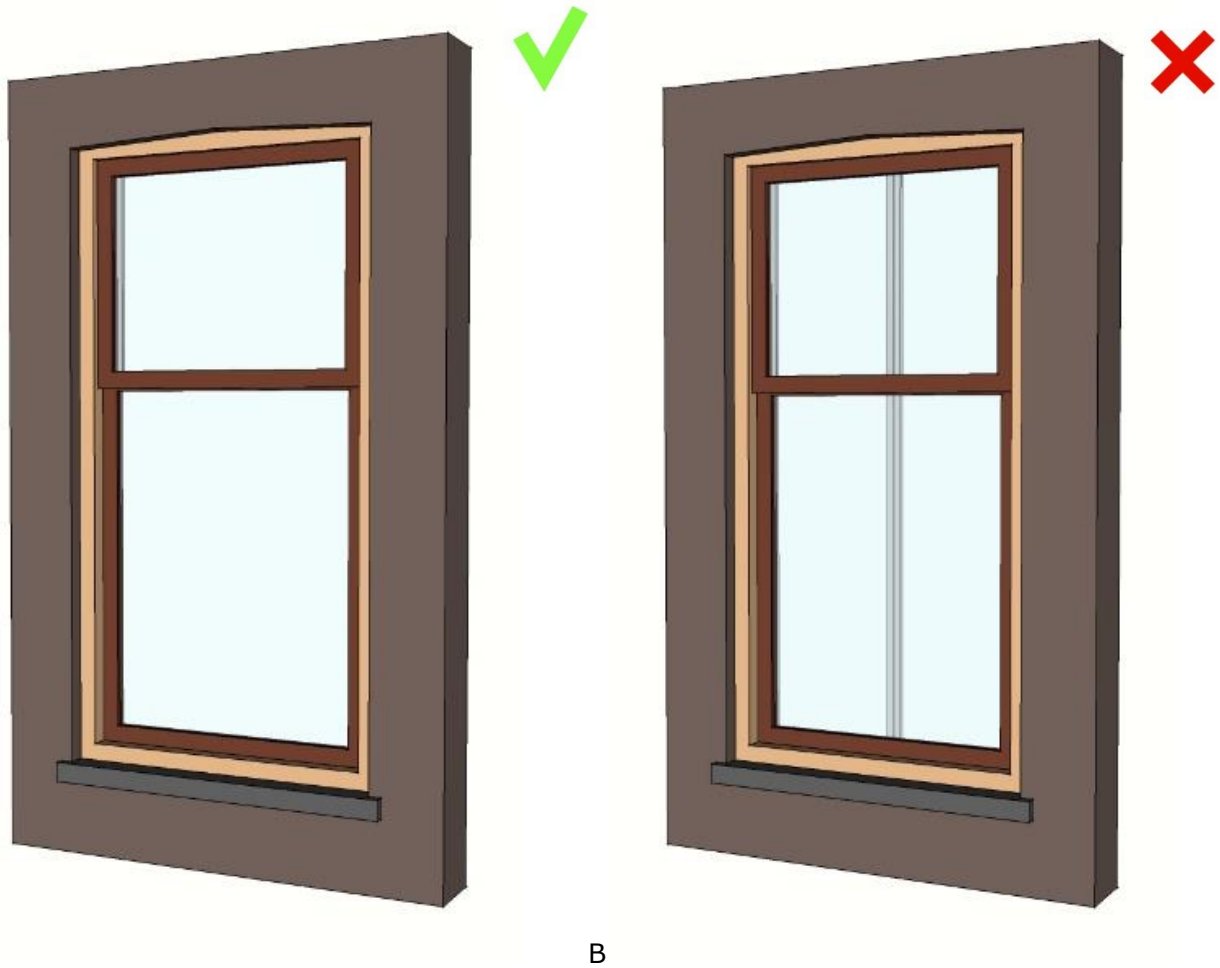
Dit werkdocument met richtlijnen is in overeenstemming met het standpunt van de Welstands- en Monumentencommissie Leiden en is besproken in de vergadering 05-04-2023.

Opgesteld door: Erfgoed Leiden en Omstreken  
Laatste wijziging: 05-04-2023



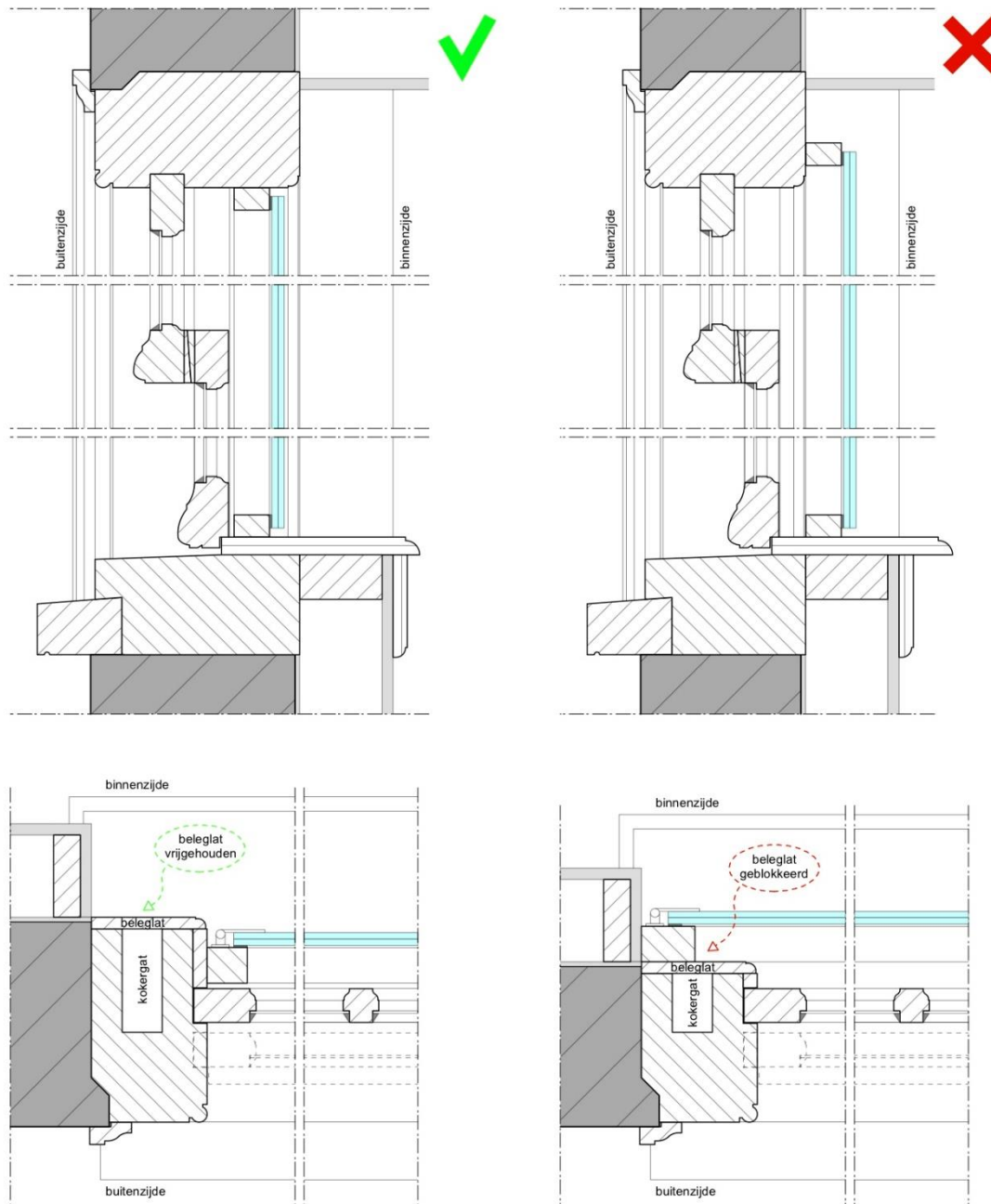
**Afbeelding 1**

Voorbeelden van acceptabele (A) en niet acceptabele (B) plaatsing van een binnenvoorzetraam, waarbij de indeling al dan niet conflicteert met de historische raamindeling.



## Afbeelding 2

Voorbeelden van acceptabele (A) en niet acceptabele (B) plaatsing van een binnenvorzetramen, waarbij de beleglat al dan niet bruikbaar is.

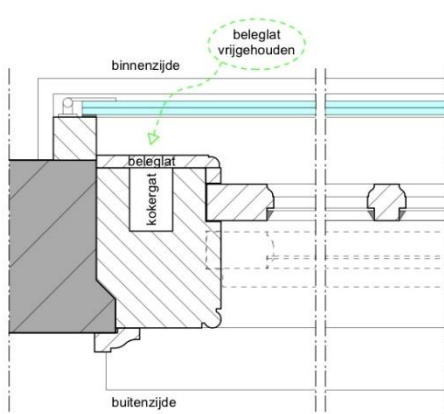
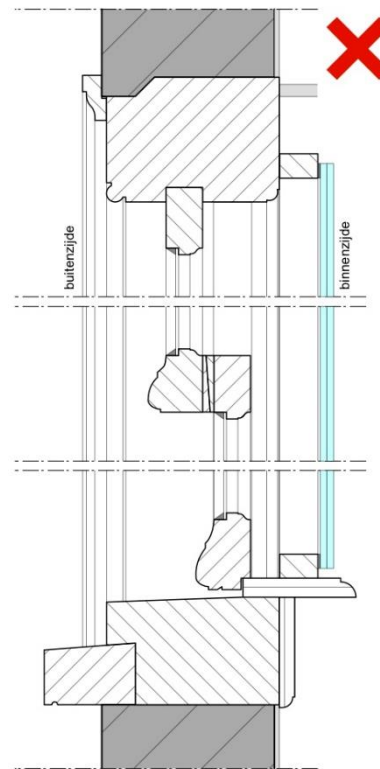
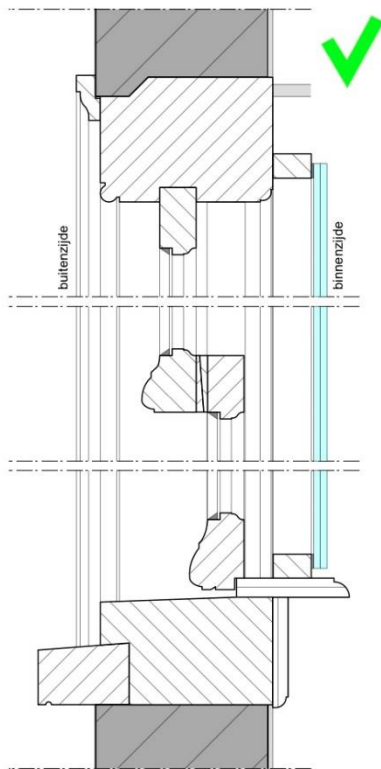


A

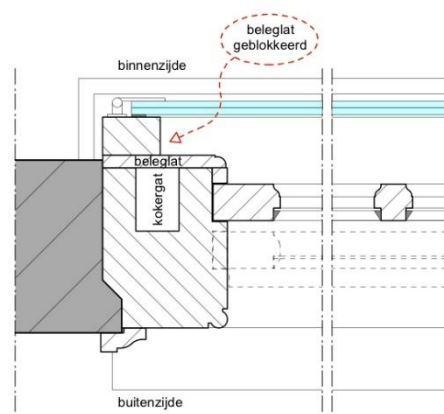
B

### Afbeelding 3

Voorbeelden van acceptabele (A) en niet acceptabele (B) plaatsing van een binnenvoorzetraam, waarbij de beleglat al dan niet bruikbaar is.



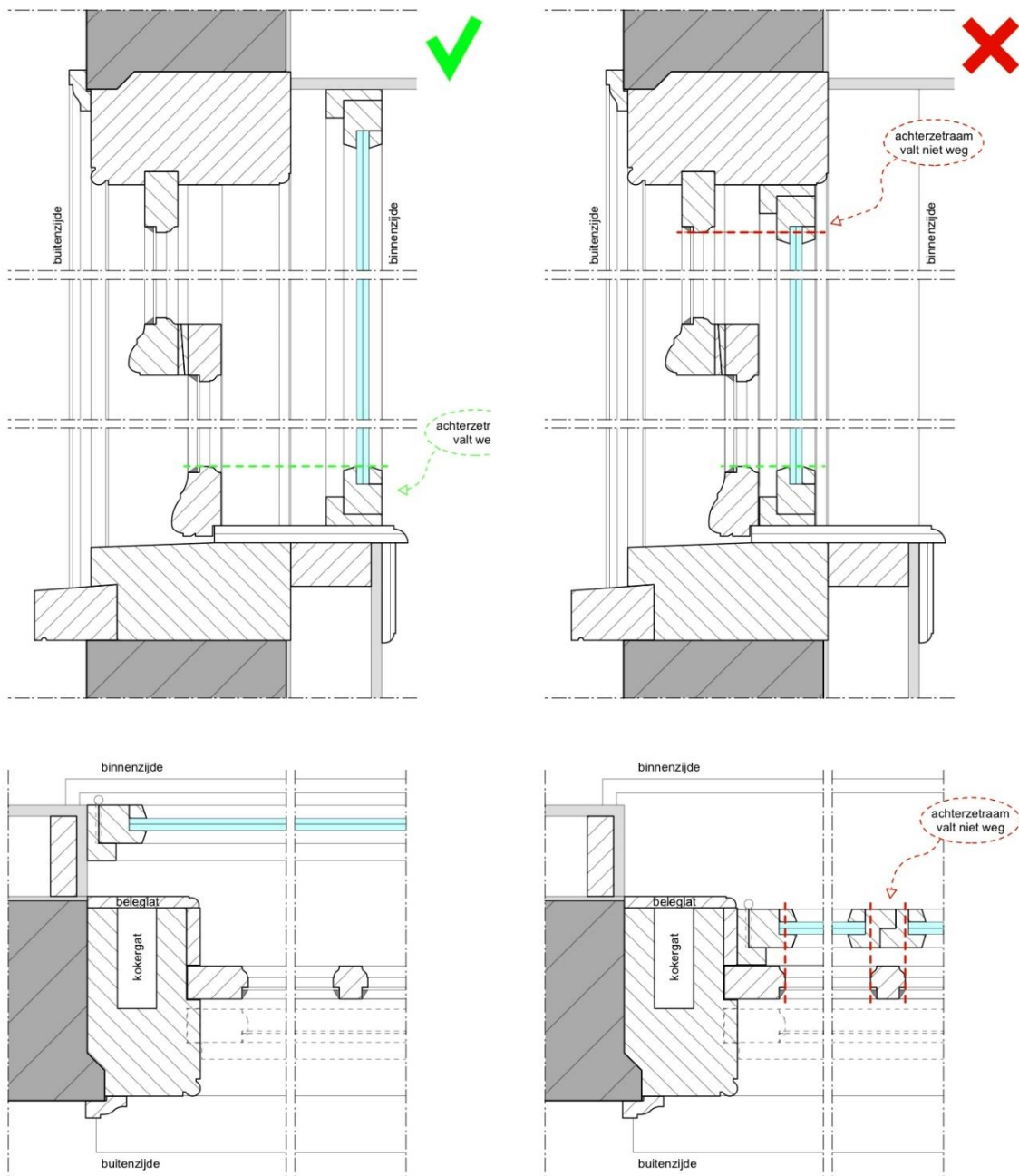
A



B

#### Afbeelding 4

Voorbeelden van acceptabele (A) en niet acceptabele (B) plaatsing van een binnenvoorzetraam, waarbij de indeling al dan niet conflicteert met de historische raamindeling.

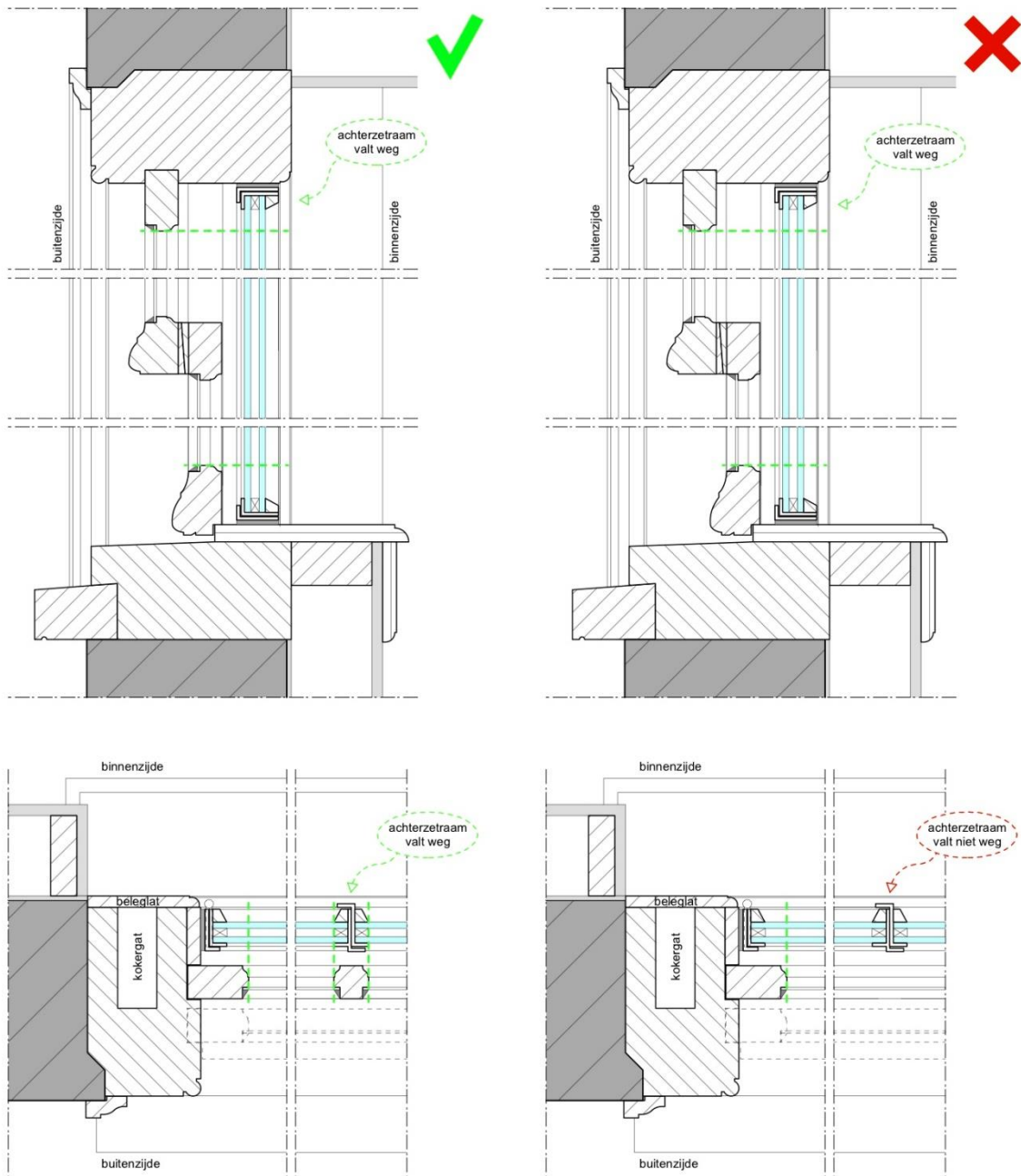


A

B

**Afbeelding 5**

Voorbeelden van acceptabele (A) en niet acceptabele (B) plaatsing van een binnenvorzetraam, waarbij de indeling al dan niet conflicteert met de historische raamindeling.


**A**
**B**